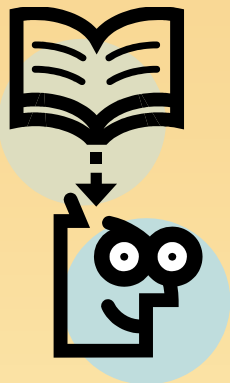


Субсидии на оплату жилого помещения и коммунальных услуг



**Субсидии предоставляются гражданам на
основании ст. 159 Жилищного кодекса
Российской Федерации и Правил
предоставления субсидий на оплату жилого
помещения и коммунальных услуг,
утвержденных постановлением
Правительства Российской Федерации от
14.12.2005 № 761.**

Право на субсидию имеют:



**пользователи жилого помещения в государственном
или муниципальном жилищном фонде**



**наниматели жилого помещения по договору найма
в частном жилищном фонде**



**члены жилищного или жилищно-строительного
кооператива**








собственники жилого помещения



Условия предоставления субсидии

Субсидия предоставляется гражданину при одновременном его соответствии следующим условиям:

-  наличие гражданства Российской Федерации;
-  наличие основания пользования заявителем жилым помещением;
-  наличие регистрации по месту постоянного жительства в жилом помещении, для оплаты которого, гражданин обращается за субсидией;
-  отсутствие задолженности по оплате жилого помещения и коммунальных услуг (ЖКУ) или выполнение гражданами соглашений по её погашению;
-  превышение расходов семьи на оплату жилого помещения и коммунальных услуг над суммой, соответствующей максимально допустимой доле расходов (МДД-22%) граждан на оплату жилищно-коммунальных услуг (ЖКУ) в совокупном доходе семьи.

Для получения субсидии необходимо представить следующие документы:

- ❖ заявление о предоставлении субсидии;
- ❖ копии документов, подтверждающих правовые основания отнесения лиц, проживающих совместно с заявителем по месту постоянного жительства, к членам его семьи (паспорта, свидетельства о рождении, свидетельства о браке и т. д.);
- ❖ копии документов, подтверждающих правовые основания владения и пользования заявителем жилым помещением, в котором он зарегистрирован по месту постоянного жительства;
- ❖ документы, подтверждающие право заявителя и членов его семьи на льготы, меры социальной поддержки и компенсации по ЖКУ;
- ❖ документы, подтверждающие доходы заявителя и членов его семьи за последние 6 месяцев, предшествующих обращению за назначением субсидии в соответствии с *(Федеральным Законом Российской Федерации от 05.04.2003 № 44-ФЗ «О порядке учёта доходов и расчёта среднедушевого дохода семьи и дохода одиноко проживающего гражданина для признания их малоимущими и оказания им государственной социальной помощи»**, *Постановлением Правительства Российской Федерации от 20.08.2003 № 512 «О перечне видов доходов, учитываемых при расчёте среднедушевого дохода семьи и дохода одиноко проживающего гражданина для оказания им государственной социальной помощи»**);
- ❖ документы, содержащие сведения о платежах за ЖКУ, начисленных за последний перед подачей заявления о предоставлении субсидии месяц, и о наличии (отсутствии) задолженности по оплате ЖКУ;
- ❖ копии судебных актов (при наличии разногласий), о признании лиц, совместно зарегистрированных с заявителем принадлежности к одной семье заявителя.

Как определяется размер субсидии?



**Региональные стандарты стоимости жилищно-коммунальных услуг, используемые для расчета субсидии гражданам установлены постановлением Правительства Ставропольского края
от 19.02.2016 года № 63- п**

Региональный стандарт установлен в рублях в расчете на 1 человека в месяц , дифференцирован по муниципальным образованиям, а также в зависимости от численности семьи и вида жилья.



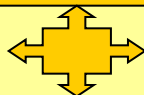
Величина **прожиточного минимума**, используемая для расчёта субсидии, утверждается Правительством Ставропольского края ежеквартально.

Величина прожиточного минимума определяется для каждой семьи с учётом действующих на момент обращения за субсидией прожиточных минимумов для граждан различных социально-демографических групп.

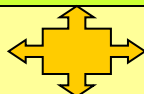
За IV квартал 2016 года прожиточный минимум утверждён постановлением Правительства Ставропольского края от 24.01.2017 № 14-п «Об установлении величины прожиточного минимума на душу населения и по основным социально-демографическим группам населения по Ставропольскому краю за IV квартал 2016 года»



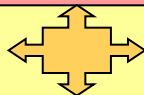
Гражданам и членам их семьи, имеющим право на субсидию, предоставляется одна субсидия на жилое помещение, котором они проживают



Субсидия предоставляется сроком на 6 месяцев



При представлении необходимых документов с 1-го по 15-е субсидия предоставляется с 1-го числа этого месяца, а при представлении документов с 16-го числа до конца месяца – с 1-го числа следующего месяца



Размер предоставляемой субсидии не должен превышать фактических расходов семьи на оплату ЖКУ